

16e JAARGANG NUMMER 83
NOV/DEC '20

Losse verkoop
€ 8,40

Nederlands  Belgisch

Modelbouw MAGAZINE

1/72 • 1/35 • 1/48 • Anderen

**AIRFIX 1/35
U.S. Military
Tractor**



**ITALERI 1/9 Harley
'Davidson WLA 750**



**REVELL 1/144 F14-A
Tomcat**



**MENG
1/35**



**Flame
thrower
jeep**

**REVELL 1/35 Leopard
2- A6/A6NL**



**VOLLEDIG
GEBOUWD: TIPS
EN TRUCS
ARTIKEL**

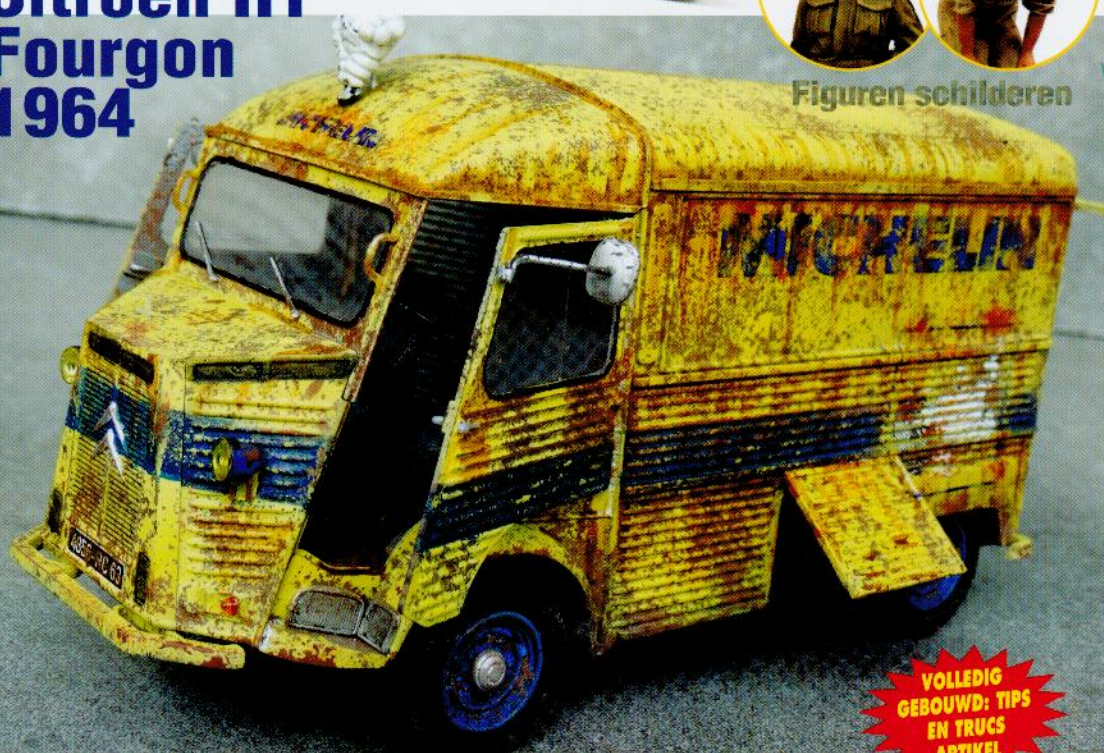


**DRAGON 1/35
Bell UH-1D
Huy**

**HELLER 1/24
Citroën HY
Fourgon
1964**



Figuren schilderen



**VOLLEDIG
GEBOUWD: TIPS
EN TRUCS
ARTIKEL**

Airfix Quickbuild VW Camper Van, snel gebouwd



•HELLER 1/24
Citroën HY Fourgon
1964 Kitnr. 80786



ROESTBAK

Kris Hoekstra gooit het eens over een andere boeg en in plaats van een glanzende bolide maakt hij een verroeste bestelbus, ofwel een 'roestbak'.

INTRO

Onlangs bracht Heller een heruitgave uit van de Citroën HY Fourgon bus in schaal 1/24. Een echte 'cult-bus' en ondertussen zeer geliefd als foodtruck op festivals etc. Het origineel werd een paar jaar geleden uitgebracht (2015) en was toen binnen no time uitverkocht bij alle bekende shops wereldwijd. Gelukkig was hij vrij snel weer op voorraad en kon ik ook mijn exemplaar kopen. Deze ligt momenteel nog in de kast. MBM vroeg mij om voor deze editie een Heller-kit te bouwen en ik hapte toe en besloot de heruitgave te gaan bouwen. Ik ging graag de uitdaging aan want de HY bus trok mij ontzettend

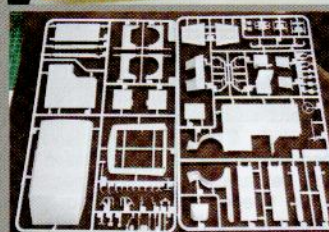
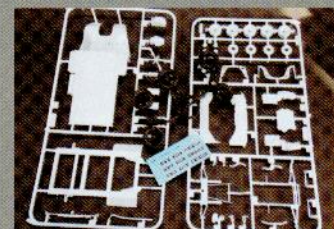
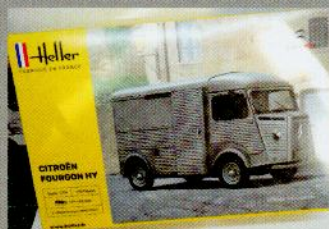
aan om te gaan maken.

DE KIT

De kit werd mij persoonlijk overhandigd door de uitgever en direct ben ik deze gaan inspecteren. Ik pakte ook de originele uitgave erbij om ze beiden te vergelijken. Al direct viel het mij op dat het gebruikte plastic in de nieuwe kit afweek van het origineel. Voor deze heruitgave werd een vreemde, zacht parelmoer wit plastic gebruikt die zelfs bijna doorzichtig leek. Het voelde direct al apart aan. Ook is er een gietraam bijgesloten met diverse carrosseriedelen in helder plastic. Heller heeft ervoor gekozen om de ramen en carrosseriedelen als één geheel uit te voeren. Op zich is dat niet zo'n probleem want dat is wel af te plakken. Echter, het is mijn ervaring dat verf vaak slecht of minder goed wil hechten op dit type plastic. Maar we zullen zien...

seriedelen als één geheel uit te voeren. Op zich is dat niet zo'n probleem want dat is wel af te plakken. Echter, het is mijn er-

varing dat verf vaak slecht of minder goed wil hechten op dit type plastic. Maar we zullen zien...





Verder viel mij op dat het decalsetje erg summier was. Het origineel heeft nog de keuze om 3 soorten bedrijfsbussen te bouwen met grote bedrijfslogo's, de heruitgave heeft alleen een paar nummerborden en een dashboard decal..... That's it. Op dit onderdeel is dus bezuinigd helaas.



BOVEN: Een geweldige kwaliteit van decals en resin! Daaronder: de echte bus!

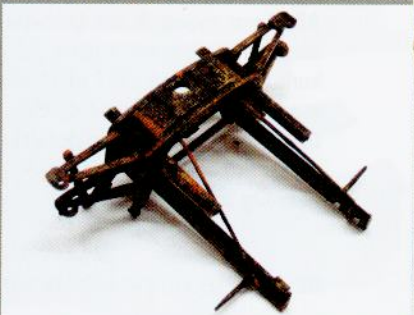
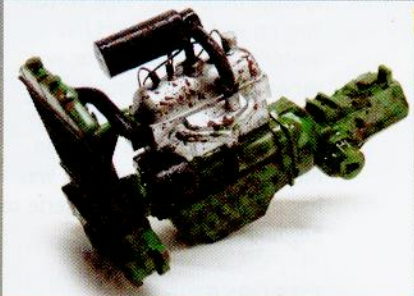
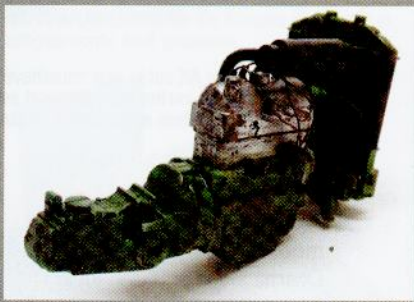
De plannen voor de aanpak van dit model werd tijdens een korte vakantie uitgedacht. Voor mijn eigen kit had ik al eens decals besteld via Motobitz in Engeland. Deze decalset wilde ik graag nog even bewaren, dus zocht ik naar een andere uitvoering. Zij hebben namelijk diverse unieke decalsets en onderdelen speciaal voor deze Heller-kit uitgebracht. Na wat overdenkingen besloot ik uiteindelijk de Michelin versie te bestellen voor dit project. Ook bestelde ik meteen een resin Michelin mannetje mee. Al gauw vond ik op internet ook afbeeldingen van een echte bus die mooi als referentie kon dienen.

OPBOUW

De bouw begint met het opbouwen van het motorblok. Omdat ik de kit vrijwel zo uit de doos bouw, ben ik hier ook mee begonnen. Tijdens het zoeken naar foto's van echte motorblokken van deze auto werd ik ineens geïntrigeerd door alle roestige

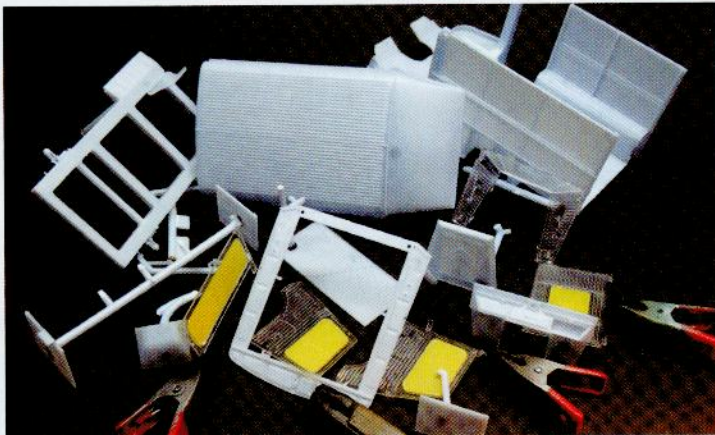
busjes en smerige motorblokken die ik voorbij zag komen. Ineens ging de bouw over een complete andere boeg! Ik wilde nu een roestbak bouwen..... Dit wilde ik al jaren doen, maar de eerste keer blijft toch wat onzeker en het werd daarom dus steeds uitgesteld. Nu leek het mij leuk om dit project als 'amateur' te bouwen en met de hulp en informatie uit de andere uitgaven van Modelbouwmagazine (zeker m.b.t. het 'chippen') kwam ik steeds dichterbij de stap om een roestbak te realiseren. Ik begon dus de bouw door het motorblok en ophanging in elkaar te zetten. De pasvorm was tot mijn verbazing erg goed. Het blok werd geverfd met Revell 360 'Zijdemat Groen', aangezien de meeste motorblokken ook groen waren op de referenties die ik vond. Met wat dunne draad werden nog een paar bougiekabels gemaakt voor wat extra details. Met Tamiya 'Paneline wash' werd het motorblok flink

RECHTS: Het verweerde motorblok met de extra bougiekabels.





BOVEN/RECHTS: De afgeplakte heldere delen en de overige carrosserie onderdelen).



RECHTS: De carrosserie is in een grijze primer gespoten van Tamiya.



RECHTS: Vervolgens werd alles in Vallejo 71080 'Rust' gespoten. Daarna werd met het Rust Effect setje van AK (AK552), verschillende tinten roestkleuren aangebracht.



RECHTS: Hier kun je goed alle verschillende roesttinten zien: van roodachtig bruin, oranje, donkerrood, enz.



RECHTS: Deze AK set is een 'musthave' voor de juiste roestkleuren. natuurlijk zijn er ook van andere verfmerken dit soort sets verkrijgbaar. heb je een favoriet verfmerk/ kijk dan even in hun assortiment, maar zo'n hele set is wel zo makkelijk.



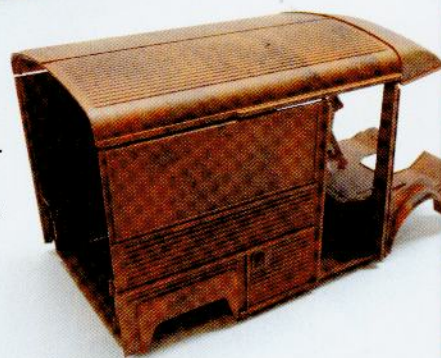
ingesmeerd zodat alle details mooi naar voren uitkomen. Daarna werd met een klein sponsje uit een horloge verpakking en wat bruine verf het motorblok aangetipt voor wat ververing. Ook het subframe werd zo behandeld. Dit is één van de manieren om roest en modder na te bootsen. Nu was het tijd om aan de carrosserie te beginnen.

CARROSSERIE

Allereerst moest ik een bouwjaar kiezen in de bouwstructuur. Je kunt namelijk een 1957 of 1964 model bouwen. Volgens de Motobitz instructie (van de decals) moest ik het 1964 model bouwen. De onderdelen werden

losgehaald en alles werd, zover als dat kon, grotendeels al in elkaar gelijmd. Dat zou het spuiten moeten vergemakkelijken was mijn idee. Ook hier bleek de pasvorm nog steeds erg goed. De heldere delen werden als eerste voorzien van maskeertape aan zowel de binnen- als buitenkant, dit zorgt ervoor dat de ramen schoon blijven tijdens het spuiten. De carrosserie werd vervolgens in een grijze primer gespoten van Tamiya. Deze primer heeft een goede hechting en dat leek mij een goede grondverf hiervoor aangezien mij nog meer afplakwerk stond te wachten. Vervolgens werd alles in Vallejo 71080 'Rust' gespoten. Daarna werd het Rust Effect setje van

AK Inter-active erbij gepakt (AK552). Deze set bevat verschillende tinten roestkleuren. Hier en daar spoot ik de verschillende kleuren roest over de basiskleur. Vervolgens pakte ik het sponsje er weer bij en tippte ik alles met dezelfde kleuren aan. Door de verschillende tinten ontstaat er dan een mooi roesteffect en tevens vormt er zich een lichte structuur in de verf. Vervolgens moest de blauwe streep en het geel aangebracht worden. Ik verdiepte mij in de zouttechniek en hoewel dat veelvuldig is uitgebeeld, wist ik niet precies hoe ik dit moest aanpakken als je 2 kleuren gebruikt. Na wat advies van een medebouwer ben ik eerst begonnen met de blauwe



streep. Alle onderdelen waar de streep over loopt werden afgeplakt, nat gemaakt met een groot penseel waarna direct het zout eroverheen werd gestrooid. Daarna werd meteen het blauw opgespoten. Hier had ik eigenlijk mee moeten wachten tot het zout goed opgedroogd was, nu liep het onder de tape door omdat de tape losliet. Gelukkig ging

het alleen om de blauwe streep en kon ik het hier en daar nog wat bijwerken met het sponsje. Nadat het blauw droog was werd de streep afgeplakt, alles werd weer nat gemaakt om vervolgens het zout er weer op te strooien. Ik maakte hiervoor een mix van gewoon tafelsout in combinatie met grove zeezout zodat je verschillende korrelgroottes hebt. Nu wachtte ik wel geduldig af tot het water en het zout opgedroogd was. De hechting was nu ook veel beter. Het geel vond ik wel erg fel uitpakken daarom voegde ik er nog wat wit aan toe om de kleur wat te verbleken. Deze mix werd bewust niet helemaal goed gemengd zodat het wat vlekkelig overkomt als het gespoten wordt. De binnenkant van de bus werd ook direct gespoten maar dan in een grijze mix. Ik hield hier een stuk papier aan de buitenkant van de bus vast zodat de nevel niet op het geel zou landen. Dit scheelde een hoop afplakwerk. Vervolgens werd alles nu een paar dagen aan de kant gelegd voordat ik het zout kon weg vegen/schrappen. Dit is de leukste bewerking van de zouttechniek want nu komt de roestkleur weer tevoorschijn en komt alles echt tot leven.

DECALS

Hierna moeten de Michelin decals aangebracht worden. Voor de zekerheid heb ik een laagje Vallejo 'Gloss Varnish' 70510 aangebracht zodat de decals niet zouden 'silveren' op de matte en ruwe verflaag. Met wat decal softener werden de decals in de ribbels van de zijpanelen aangedrukt. Hierna werd met Vallejo 'Matt Varnish' 70520 de gehele bus weer mat gespoten, dit zorgt er tevens voor dat de decals worden beschermd voor de volgende stap. De bus is nu flink verveerd maar de decals zijn natuurlijk nog in perfecte staat. Dat moest verholpen worden. Allereerst gebruikte ik een vrij grove schuurstick om de decals hier en daar weg te schuren. Ik schuur door de matte laklaag heen tot de decal hier en daar weer bloot wordt

gelegd, daarna werd met een tandenborstel de decal deels weggeborsteld. Door de blanke lak blijft het meeste van de decal nog zitten en brokkelt de decal als het ware af waar het blootligt. Vervolgens werd met het sponsje de gele en roestkleurige verf aangetipt over de decals en op de plekken waar ik nog wat meer roestaanslag wilde hebben. Hierna spoot ik nog een laagje matte lak. Met de AK Interactive 013 'Rust Streaks wash' werden roestuitlopers aangebracht. Dit viel mij toch wat tegen om dit aan te brengen. Dit was vooral te danken aan de ribbelpanelen van de bus waardoor je niet eenvoudig lange strepen kan trekken zonder dat alles zich ophoopt. De wash is namelijk erg dun en hoopt zich snel op aan de



BOVEN/ONDER:

De eerste keer dat ik de methode van de zout-techniek gebruikte. Hoewel ik wat ongeduldig was pakte het redelijk goed uit)



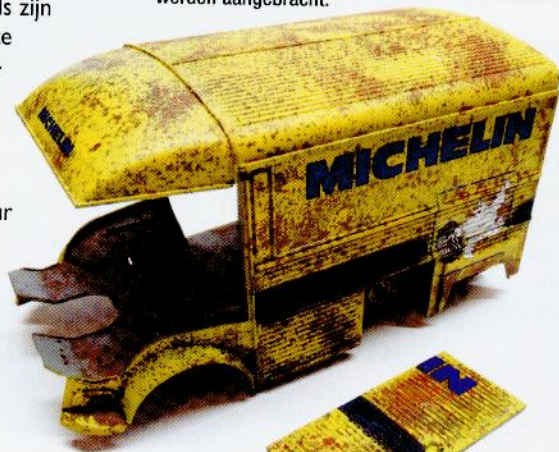
ONDER: Ik maakte een mix van gewoon tafelsout in combinatie met grove zeezout zodat je verschillende korrelgroottes hebt



LINKSBOVEN/BOVEN/LINKSONDER: De kleuren zijn over het reeds eerder aangebrachte zout gespoten.



UITERST RECHTS EN ONDER: Het zout werd verwijderd en de geweldige decals werden aangebracht.





LINKS/RECHTS EN ONDER:
De decals en de bus werden
nog meer verweerd.



RONDOM: Met een
schuurstick werden de decals weggeschuurd,
en met een tandenbortel deels weggeborsteld.

onderzijde van zo'n
ribbel. Na de wash
werd er opnieuw
een laagje matte lak
gespoten om alles
te sealen. Nu werden
het dashboard en de
stoelen aangebracht
in het interieur. Ook
hier werd wat met de
roest wash 'gespeeld'.
Vervolgens werd het
Michelin mannetje wit
gespoten en ook ver-
weerd met de Paneline



ONDER: Het wit gespoten Michelin mannetje kreeg een 'Paneline wash'
van Tamiya en wat bruine verf.

ONDER: Ook in het
interieur werd er
roestwash aange-
bracht



ONDER: Het dashboard
werd met een sponsje
en bruine verf
aangepakt.



BOVEN: Ook de velgen werden volgens de
zouttechniek aangepakt. De banden werden
oud gemaakt met diverse tinten bruine verf.



wash van Tamiya en wat bruine
verf. De wielen was ik helemaal
vergeten maar werden ook
volgens deze zouttechniek
aangepakt. De banden werden
verweerd met wat tinten bruine
verf. Toen ik alles had vastgelijmd
kwam ik tot de conclusie dat er
behoorlijke kieren tussen de
losse deuren zaten. Om dit te
camoufleren koos ik ervoor om
de deuren en kleppen in open
stand vast te lijmen. Hoewel de
pasvorm tot nu toe prima was,
leek het hier wat steekjes te
laten vallen.

CONCLUSIE

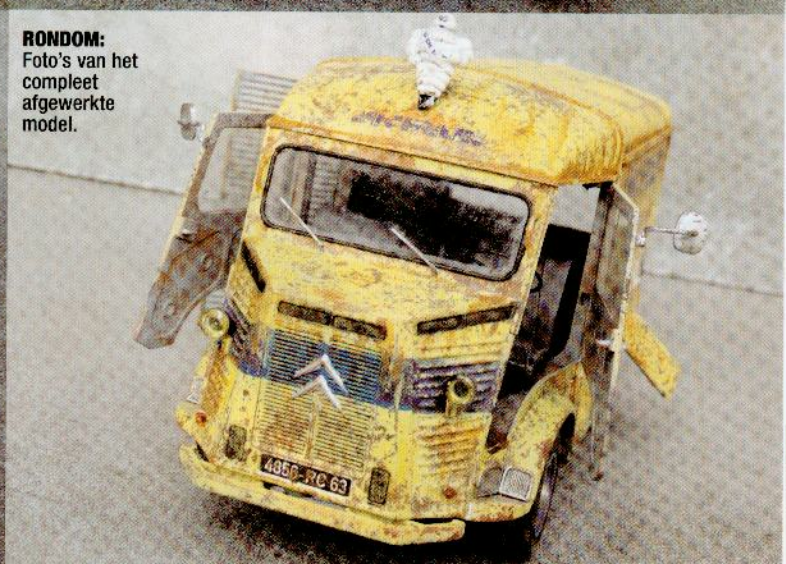
Hoewel ik in het begin twijfelde
of het wel een goed idee was om
juist voor dit leuke project voor
Modelbouwmagazine een roesti-
ge auto te bouwen met nul er-

varing, ben ik toch blij dat ik het
gedaan heb. Achteraf had ik hem
niet zo roestig willen hebben,
maar wat subtieler. Natuurlijk is
er genoeg ruimte voor verbete-
ring maar voor een eerste keer
ben ik erg tevreden en vond ik
het erg leuk en 'anders' om te
doen.
Dit vraagt om een totaal andere
aanpak dan de glimmende auto's
die jullie van mij gewend zijn.
De kit was verrassend goed. De
pasvorm van de deuren had ik al
verwacht, door de vele losse
carrosseriedelen.
Ik zal de andere HY bus hoogst-
waarschijnlijk ook in roestige
toestand bouwen! Hopelijk heb
ik andere bouwers ook geïnspi-
reerd om over de drempel te
stappen en eens een roestige
auto te bouwen!



BOVEN: Nu moest ik nog de
deuren en kleppen aanbrengen,
vanwege de kieren besloot ik
om deze dan maar open te laten.

**'Voor een eerste keer ben ik
erg tevreden over
mijn roestproject. Ook de
kit was verrassend goed'.**



RONDOM:
Foto's van het
compleet
afgewerkte
model.

